

## **Bericht**

**über die Maßnahmen  
des Gleichbehandlungsprogramms  
der Stadtwerke Bochum Netz GmbH  
im Jahr 2016**

---

## INHALT

1	Präambel.....	3
2	Vorbemerkung .....	4
3	Strukturdaten und Organisation der Stadtwerke Bochum Netz GmbH.....	4
4	Gleichbehandlungsmanagement.....	7
4.1	Gleichbehandlungsprogramm .....	7
4.2	Gleichbehandlungsbeauftragter .....	7
5	Aktivitäten des Gleichbehandlungsmanagements im Jahr 2016.....	8

## 1 Präambel

Mit diesem Bericht kommt die Stadtwerke Bochum Netz GmbH ihrer Verpflichtung aus § 7a, Abs. 5, Satz 3 Energiewirtschaftsgesetz (EnWG) nach. Der Bericht betrifft die Zeit vom 1. Januar 2016 bis 31. Dezember 2016 und befasst sich mit den Maßnahmen des Gleichbehandlungsprogramms der Stadtwerke Bochum Netz GmbH zur diskriminierungsfreien Ausübung des Netzgeschäfts.

Seit dem 1. November 2011 ist die Stadtwerke Bochum Netz GmbH Netzbetreiberin des Elektrizitäts- und Gasversorgungsnetzes im Netzgebiet Bochum. Für den Netzbetrieb der Sparte Gas erfolgt dieser Gleichbehandlungsbericht freiwillig, da die Anzahl der angeschlossenen Zähler weniger als 100.000 beträgt.

Der Bericht wird vorgelegt von

Stadtwerke Bochum Netz GmbH  
Der Gleichbehandlungsbeauftragte  
Dr. Andreas J. Meier  
Ostring 28  
44787 Bochum  
Tel.: 0234 / 960 1650  
Fax.: 0234 / 960 1609  
E-mail: [gleichbehandlung@stwbo-netz.de](mailto:gleichbehandlung@stwbo-netz.de)

Der Bericht ist auf den Internetseiten der Stadtwerke Bochum Netz GmbH (<http://www.stwbo-netz.de>) in der Rubrik „Unternehmen“ veröffentlicht.

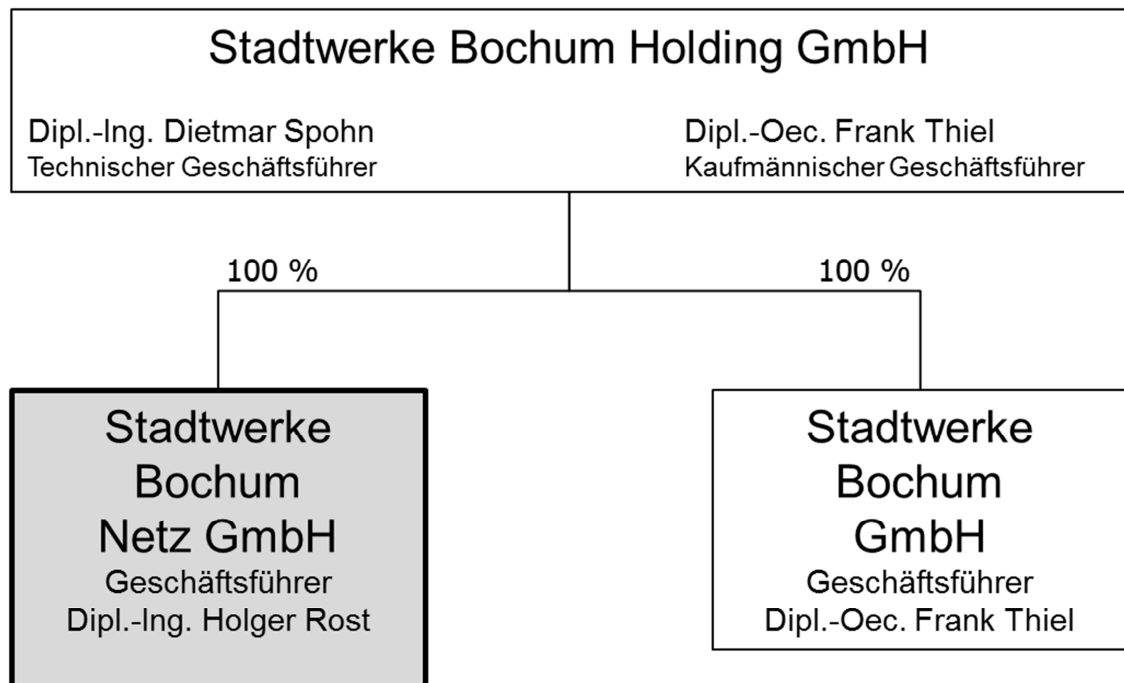
## 2 Vorbemerkung

Die Anforderungen der Marktordnung in der Strom- und Gasversorgung sind fester Bestandteil der Unternehmenskonzeption der Stadtwerke Bochum Netz GmbH. Für die Umsetzung der Entflechtungsbestimmungen wurden und werden beträchtliche Ressourcen aufgewendet. Führungskräfte und Mitarbeiter kennen die Maßgaben für einen diskriminierungsfreien Netzbetrieb und richten ihr Handeln danach aus. Soweit externe Dienstleister sonstige Tätigkeiten des Netzbetriebs ausüben, sind sie vertraglich zur Einhaltung der Entflechtungsbestimmungen, insb. der Bestimmungen zur informatorischen Entflechtung, verpflichtet.

Im Folgenden wird zunächst ein Überblick über die Strukturen der Netzgesellschaft Stadtwerke Bochum Netz GmbH, des vertikal integrierten Energieversorgungsunternehmens und des Gleichbehandlungsmanagements gegeben. Anschließend wird über Aktivitäten des Gleichbehandlungsbeauftragten im Berichtszeitraum 2016 berichtet.

## 3 Strukturdaten und Organisation der Stadtwerke Bochum Netz GmbH

Die Stadtwerke Bochum Netz GmbH ist die rechtlich unabhängige Netzgesellschaft im Konzern der Stadtwerke Bochum Gruppe:



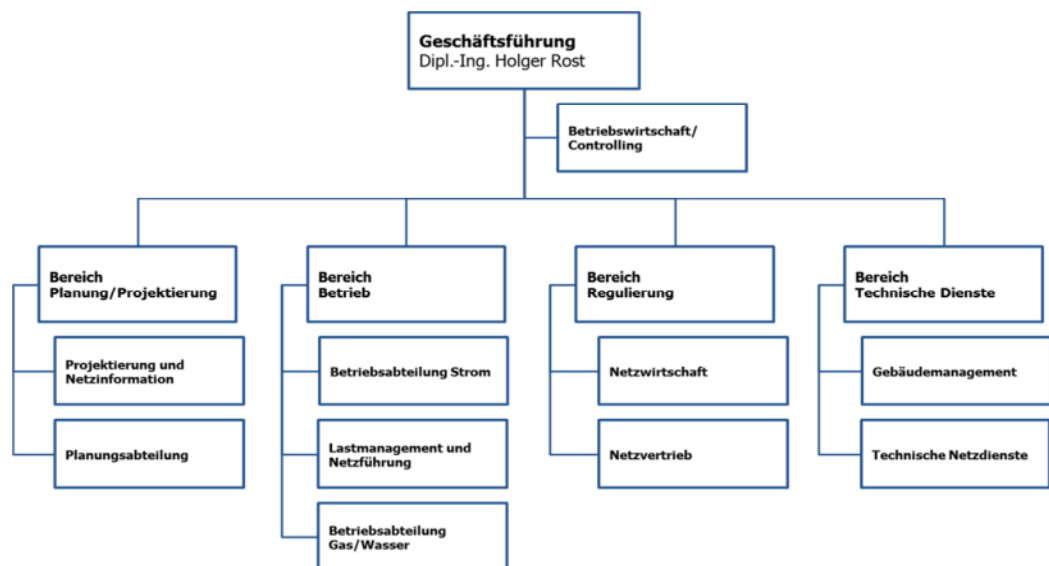
*Konzern der Stadtwerke Bochum Gruppe*

Die Stadtwerke Bochum Netz GmbH verfügt über 10 Mio. € Stammkapital. Die Unternehmensanteile liegen zu 100 % bei der Stadtwerke Bochum Holding GmbH. Die Anforderungen an die gesellschaftsrechtliche Entflechtung gemäß § 7 EnWG sind vollständig erfüllt.

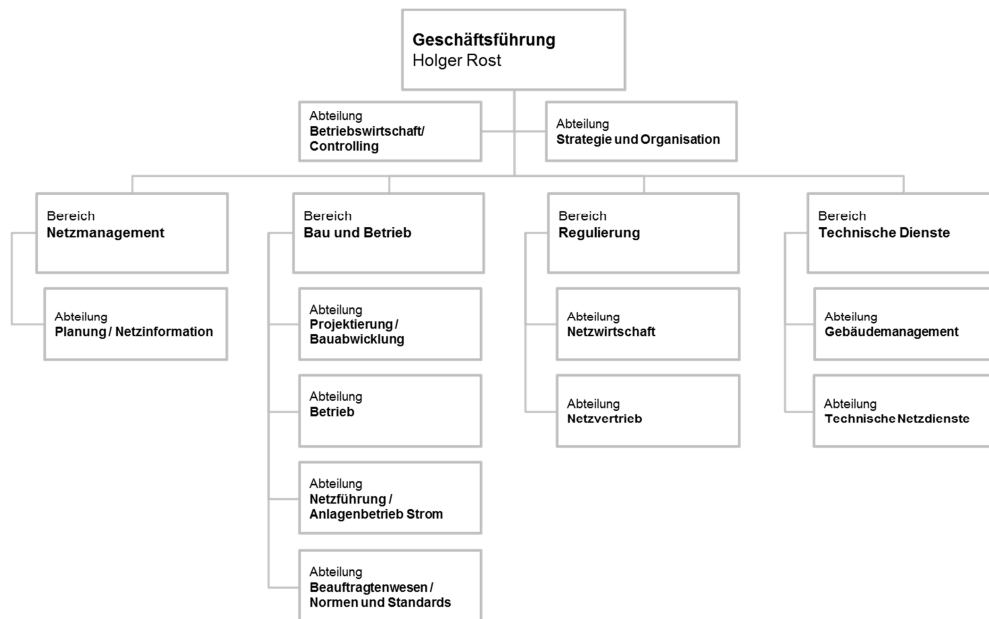
Die Stadtwerke Bochum Netz GmbH ist Eigentümerin und Netzbetreiberin der Strom- und Gasverteilnetze in der Stadt Bochum. Das Netzgebiet umfasst die Stadt Bochum mit ca. 365.000 Einwohnern und ca. 240.000 Zählpunkten im Elektrizitätsversorgungsnetz sowie ca. 85.000 Zählpunkten im Gasversorgungsnetz. Die Mitarbeiterzahl der Stadtwerke Bochum Netz GmbH zum 31.12.2016 betrug 409.

In 2016 wurde ein umfangreiches Reorganisationsprojekt durchgeführt. Im Ergebnis wurde die Organisationsstruktur in den Bereichen Planung und Betrieb stärker prozessorientiert und spartenübergreifend ausgerichtet. Die Umsetzung erfolgte zum 1. Januar 2017. Die Analyse und Feinjustierung der betroffenen Prozesse dauert über den Berichtszeitraum hinaus an.

Die beiden Organigramme veranschaulichen die Struktur vor und nach Umsetzung des Projekts:



*Organisation und Aufgabenverteilung der Stadtwerke Bochum Netz GmbH bis zum 31.12.2016*



*Organisation und Aufgabenverteilung der Stadtwerke Bochum Netz GmbH ab dem 01.01.2017*

Mit dieser Organisation ist nach wie vor sichergestellt, dass die Verantwortung für diskriminierungsanfällige Netzbetreiberaufgaben vollständig bei der Stadtwerke Bochum Netz GmbH liegt. Zudem werden auch operative Netzbetreibertätigkeiten wie Netzplanung und -bau, Netzinformationssystem, Netzbetrieb, -wartung und -instandhaltung sowie Netzführung von der Stadtwerke Bochum Netz GmbH selbst erbracht.

Mit der dargestellten personellen, technischen und finanziellen Ausstattung verfügt die Stadtwerke Bochum Netz GmbH über hinreichende finanzielle und personelle Ressourcen, um den Betrieb, die Wartung und den Ausbau der Netze eigenständig und unabhängig durchzuführen. Der Einfluss der Muttergesellschaft auf die Ausgestaltung des Netzbetriebs ist auf das gesellschafts- und energierechtlich Mögliche begrenzt. Eine Dienstleistungsbeziehung mit der Muttergesellschaft besteht weiterhin nur in den Bereichen allgemeine Verwaltung, Unternehmenskommunikation, Personal, Recht, Finanzbuchhaltung sowie im Mess- und Zählerwesen.

Sämtliche Vertriebseinheiten der Stadtwerke Bochum Gruppe sind in der Stadtwerke Bochum GmbH konzentriert. Mit dieser Maßnahme hat die Muttergesellschaft der Stadtwerke Bochum Netz GmbH keine direkten Vertriebsinteressen.

Entflechtungssensible Massenprozesse der Ablesung, Abrechnung, des Forderungs- und Stammdatenmanagements werden von der evu zählwerk Abrechnungs- und Servicegesellschaft mbH (evu zählwerk) erbracht. Die evu zählwerk ist Dienstleister für die Stadtwerke Bochum Netz GmbH und hat keine eigenen vertrieblichen Interessen im Bereich der Energieversorgung. Sie ist vertraglich zur Wahrung der Vertraulichkeit im Rahmen der informatorischen Entflechtung verpflichtet.

## 4 Gleichbehandlungsmanagement

### 4.1 Gleichbehandlungsprogramm

Das Gleichbehandlungsprogramm der Stadtwerke Bochum Holding GmbH und der Stadtwerke Bochum Netz GmbH ist seit März 2012 in Form einer Unternehmensanweisung in Kraft.

### 4.2 Gleichbehandlungsbeauftragter

Gleichbehandlungsbeauftragter der Stadtwerke Bochum Netz GmbH ist Dr. Andreas J. Meier. Die Kontaktdaten befinden sich auf Seite 3 dieses Berichts. Der Gleichbehandlungsbeauftragte ist organisatorisch der Abteilung Personalservice der Stadtwerke Bochum Holding GmbH zugeordnet und nimmt dadurch eine neutrale und unabhängige Stellung ein. Neben der Funktion des Gleichbehandlungsbeauftragten hat er weitere Funktionen im Unternehmen, die weder netzbetreiber-, noch vertriebsspezifisch sind.

Der Gleichbehandlungsbeauftragte hat in Entflechtungsangelegenheiten regelmäßig Kontakt zum Geschäftsführer sowie zu weiteren mit Leitungsaufgaben betrauten Personen der Stadtwerke Bochum Netz GmbH.

Der Gleichbehandlungsbeauftragte ist für Mitarbeiter sowohl der Stadtwerke Bochum Netz GmbH, als auch der Stadtwerke Bochum Holding GmbH sowie der Abrechnungsgesellschaft evu zählwerk GmbH jederzeit persönlich ansprechbar, was im Berichtszeitraum einige Male zur Klärung konkreter Fragen in Anspruch genommen wurde.

Für unternehmensexterne Personen besteht die Möglichkeit, über die Internet-Präsenz der Stadtwerke Bochum Netz GmbH ([www.stwbo-netz.de](http://www.stwbo-netz.de)) mittels Kontaktformular oder telefonisch Kontakt mit dem Gleichbehandlungsbeauftragten aufzunehmen. Dies ist im Berichtszeitraum kein Mal der Fall gewesen. Insbesondere ist in keinem Fall von einer externen Stelle eine Beschwerde über diskriminierendes Verhalten des Netzbetreibers an den Gleichbehandlungsbeauftragten herangetragen worden.

Der Gleichbehandlungsbeauftragte ist Mitglied verschiedener unternehmensübergreifender Arbeitskreise zu den Themen Entflechtung und Gleichbehandlung. Er ist diesbezüglich auch in die Aktivitäten des Verbandes Kommunaler Unternehmen (VKU) sowie des Bundesverbandes der Energie- und Wasserwirtschaft (BDEW) eingebunden.

## 5 Aktivitäten des Gleichbehandlungsmanagements im Jahr 2016

Im Berichtsjahr 2016 erfolgte eine Prüfung des Prozesses der Netzanschlusserstellung.

Die Erstellung von Netzanschlüssen erfolgt entflechtungskonform. Der Prozess der Netzanschlusserstellung vom Erstkontakt mit dem Kunden über die Planung und bauliche Erstellung bis zum technischen und kaufmännischen Abschluss liegt vollumfänglich in der Verantwortung der Stadtwerke Bochum Netz GmbH.

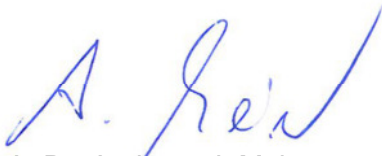
Der Prozessablauf ist ausführlich dokumentiert. Er enthält insgesamt 58 Prozessschritte, an denen insgesamt 7 Abteilungen beteiligt sind. Zwei Unterprozesse werden operativ nicht innerhalb der Stadtwerke Bochum Netz abgewickelt: Zum einen ist die bei der Stadtwerke Bochum Holding GmbH angesiedelte Rechtsabteilung beteiligt, um ggfs. die Eigentumsverhältnisse zu prüfen und die rechtliche Absicherung der Anschlusserstellung zu gewährleisten. Zum anderen erfolgt die Fakturierung und Zahlungsverfolgung durch die ebenfalls zur Stadtwerke Bochum Holding GmbH gehörenden Abteilung Finanzbuchhaltung. Alle sonstigen Prozessschritte vollziehen sich innerhalb der Stadtwerke Bochum Netz GmbH.

Kunden mit Netzanschlussanliegen werden direkt an einen Ansprechpartner in der Abteilung Netzvertrieb geleitet. Die Kalkulation, Erstellung und Abrechnung des Netzanschlusses geschehen vollständig ohne fremde Einflussnahme. Eine Schnittstelle zum Vertrieb besteht lediglich dann, wenn Anschlussanfragen von Kunden auf deren Veranlassung und mit deren Einverständnis über die Kundenbetreuung des assoziierten Vertriebs gestellt werden. Diese Fälle sind nicht zu beanstanden, da der Erstkontakt im Vertrieb stattgefunden hat.

Weitere Prüfungen haben im Berichtszeitraum nicht stattgefunden.

Bochum, im März 2017

Stadtwerke Bochum Netz GmbH  
Der Gleichbehandlungsbeauftragte



i.A. Dr. Andreas J. Meier